



Руководство для научных исследователей, специалистов практиков и всех тех, кто работает над воплощением в жизнь исследований в сложных условиях.

* Изображение из шаблона presentermidia.

Внедрение новых норм ПРАКТИКУЮТСЯ ЛИ ЭТИ НОРМЫ В МОЁМ УНИВЕРСИТЕТЕ?

Этика актуальна на всей траектории научного исследования и за его пределами – от идеи к наследию. Стратегия и практика должны это отражать.

В сложных научных исследованиях иногда приходится отклониться от первоначального плана. Поэтому наши процессы утверждения этического подхода не одноразовые с последующими действиями. Они повторяются.

ДЕЙСТВИТЕЛЬНО ЛИ ЭТИ НОРМЫ НОВЫЕ?

Исторически сложилось так, что эти нормы не нашли сильного отражения в процессе формирования и поддержки глобальных исследований в академических институтах, особенно в тех, которые работают с «западными» рамками. Учитывая приоритетное внимание отношениям, взаимосвязанности, контексту и подотчётности, вполне вероятно, что эти нормы знакомы многим сообществам и участникам, приглашённым внести свой вклад в глобальные исследования.

Научным исследователям рекомендуется высказывать своё мнение, когда они сталкиваются с этическими проблемами, и обратиться к коллегам за поддержкой.

Мы надеемся на то, что нам сообщат об изменениях и проблемах в рамках исследований и в поддержке нахождения решений.

Этика зависит от контекста и контролируется законодательством. Надёжное и правильное применение этических основ помогает определить возможные контекстуальные проблемы и противоречия на уровне регулирования.

Надёжные процессы применения этических основ должны нести в себе одобрительный и вспомогательный компонент.

Подотчётность сложных проектов должна содержать в себе:

- Независимую проверку всех проектов (не утверждённых главным исследователем или руководителем);
- Процесс отчётности и обмена информацией о возникших проблемах и достигнутых решениях (для повышения подотчётности и поощрения культуры обучения).

Поддержка может подразумевать общение с коллегами или конкретной группой работников – например, с органом / лицом, не участвующим в процессе принятия решений, для поддержки глобальных исследователей и партнёров.

Воплощение в жизнь этических решений в исследовании глобальных проблем

Этические решения:

- предназначены для поощрения социальной справедливости и процветающих устойчивых сообществ;
- можно найти во многих местах;
- построены на общих гуманитарных и общественных ценностях;
- охватывают всю траекторию научного исследования, в том числе, исследовательское наследие;
- должны соответствовать основным принципам и соответствующим правилам;
- воплощаются в жизнь благодаря сотрудничеству, рефлексивной практике и открытости инновациям;
- учитывают влияние различных видов власти на программы, процессы и отчётность исследований;
- осуществляются с помощью институциональных процессов и постоянной поддержки;
- иногда заставляют нас (и наших партнёров) пройти по «длинной дороге».

Этика в исследовании глобальных проблем – это не:

- принятие и следование стандартным процессам и жёстким процедурам;
- «одноразовое» действие (например, заполнение анкеты на утверждение);
- мотивация, в первую очередь, финансированием или политической программой;
- работа в изоляции от сообществ или навязывание группам.

АВТОРЫ:

Клара Калия (Доктор Академических Наук) и Профессор Лиз Грант, Университет Эдинбурга, Великобритания
Профессор Коринн Рейд, Университет Виктории, Австралия
Кристин Гэуэрра (Доктор Академических Наук), Университет Святого Томаса, Чили

Адрес электронной почты: ethicalglobalresearch@ed.ac.uk

«Глобальный исследовательский проект по вопросам этики» в Университета Эдинбурга был начат исследовательской группой FLOURISH (в том числе членами Университета Виктории, Мельбурна и Малави) в сотрудничестве с Глобальной Академией Здравоохранения, Глобальной Академией Сельского Хозяйства и Продовольственной Безопасности и Факультетом здравоохранения в области социальных наук, в тесном сотрудничестве с Отделом поддержки исследований. Этот проект стал возможным благодаря щедрой поддержке со стороны GCRF SFC ODA Global Challenges – схемой финансирования в Университета Эдинбурга.

Издано лицензией Creative Commons CC-BY-SA © Университет Эдинбурга

Траектория научного исследования

Что будет способствовать устойчивым этическим действиям в глобальных исследованиях?

Глобальные исследовательские проекты ставят перед нами уникальные проблемы. Они зависят от развития успешного междисциплинарного и межкультурного сотрудничества, в том числе с заинтересованными группами, которые могут быть уязвимыми.

Глобальные исследования вместе

Этот проект существует для того, чтобы утвердить наше имя и потенциал в сфере руководства, поддержки и воплощения в жизнь этических действий в глобальных исследованиях. Он содействует и поощряет многократный подход к этике, основанный на ценностях и стремлению нахождения решений. Он стремится осветить и решить существующие и будущие проблемы на быстро меняющемся ландшафте ожиданий о поведении во время исследований этики. В сотрудничестве с глобальными участниками, мы выявляем ключевые проблемы и решения для разработки практических инструментов и руководств для поддержки тех, кто работает в исследовании глобальных проблем.

Живой документ глобального академического сообщества

Более 200 исследователей, специалистов практиков и других участников глобальных исследований внесли свой вклад в это руководство, проведя ряд мероприятий круглого стола в Университете Эдинбурга и встреч в 16 странах, на которых были представлены более 30 стран, 60 дисциплин из 45 университетов и 11 других учреждений. Этот проект – результат насыщенных и интенсивных встреч и переговоров.

Научные исследования влияют на жизнь людей. Глобальные исследования в сфере этики содержат в себе, в равной мере, элементы милосердия и ответственности.

Этические проблемы не всегда очевидны, и поиск решений может оказаться непростой задачей. Совместная работа поможет укрепить партнёрские отношения.

Часто существуют несколько этических решений одной и той же проблемы. Иногда речь идет о выборе «наилучшее этическое, хотя и несовершенное, варианта на данный момент».

Проблемы и решения существуют в динамическом взаимодействии – решения на этот раз, не обязательно подойдут в следующий раз – наши решения должны соответствовать возникающим обстоятельствам.

Открытость новым идеям может стимулировать инновации в неожиданные моменты. Творческие решения часто могут быть этическими решениями.

ВНУТРИ: График
ОБРАТНАЯ СТОРОНА: Внедрение новых норм в нашу практику и учреждения.





Траектория этического исследования

Усовершенствование нашей работы в сложных условиях для обеспечения этических действий и результатов.

Этические соображения актуальны на каждом этапе научного исследования

Глобальные исследователи* выявили ряд возможных этических проблем. На их основе были отобраны ключевые вопросы и темы для принятия повседневных решений и действий (см. курсив).

КАК Я МОГУ ВНЕСТИ СВОЙ ВКЛАД В ЭТИЧЕСКИЕ ДЕЙСТВИЯ? КАКОВ МОЙ ПЛАН?

Траектория научного исследования – ни линейная, ни предсказуемая. Многие

академические проекты схожи по структуре, но порядок их выполнения может различаться. Часто требуется вернуться к пройденным этапам. Данная иллюстрация была подготовлена чтобы привлечь наше внимание к различным аспектам траектории исследования и к самым важным элементам в нашей работе.

Взаимосвязанные темы Где возникают этические проблемы и дилеммы? Где искать решения?

Эти взаимосвязанные темы встречаются и переплетаются на всех стадиях исследования. Чтобы понять дилеммы и этические проблемы, мы должны думать многогранно.

КОНТЕКСТ

Что будет работать в этом контексте?

ЛЮДИ

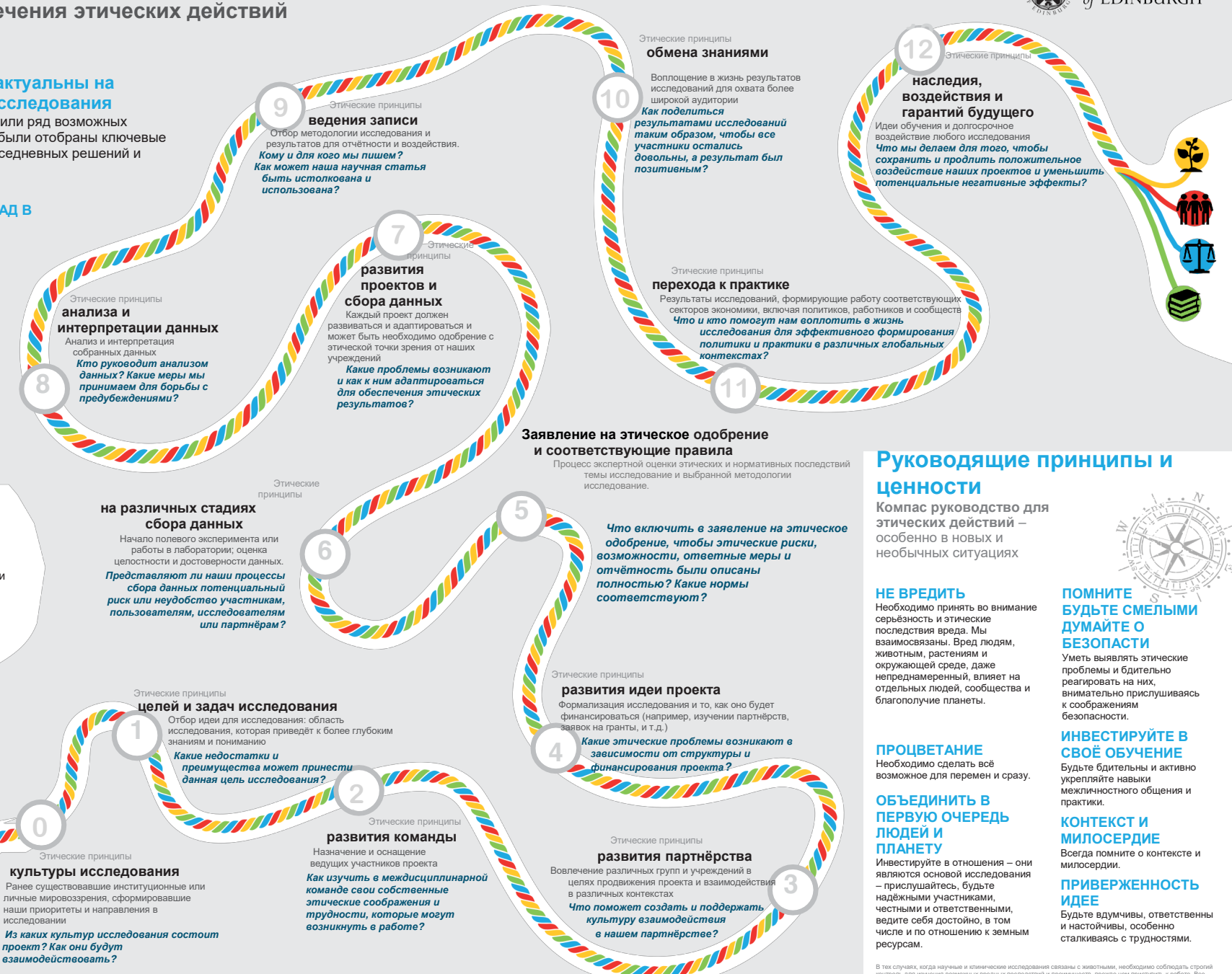
Что поможет нам раскрыть наш потенциал и получить нужную поддержку?

ПРИНЦИПЫ

Какое мировоззрение и ценности – лучшее руководство?

ПРЕЦЕДЕНТ

Что необходимо для того, чтобы следовать или бросать вызов устоявшей практике?



Руководящие принципы и ценности

Компас руководство для этических действий – особенно в новых и необычных ситуациях



НЕ ВРЕДИТЬ

Необходимо принять во внимание серьёзность и этические последствия вреда. Мы взаимосвязаны. Вред людям, животным, растениям и окружающей среде, даже непреднамеренный, влияет на отдельных людей, сообщества и благополучие планеты.

ПРОЦВЕТАНИЕ

Необходимо сделать всё возможное для перенем и сразу.

ОБЪЕДИНИТЬ В ПЕРВУЮ ОЧЕРЕДЬ ЛЮДЕЙ И ПЛАНЕТУ

Инвестируйте в отношения – они являются основой исследования – прислушайтесь, будьте надёжными участниками, честными и ответственными, ведите себя достойно, в том числе и по отношению к земным ресурсам.

ПОМНИТЕ БУДЬТЕ СМЕЛЫМИ ДУМАЙТЕ О БЕЗОПАСИ

Уметь выявлять этические проблемы и бдительно реагировать на них, внимательно прислушиваясь к соображениям безопасности.

ИНВЕСТИРУЙТЕ В СВОЁ ОБУЧЕНИЕ

Будьте бдительны и активно укрепляйте навыки межличностного общения и практики.

КОНТЕКСТ И МИЛОСЕРДИЕ

Всегда помните о контексте и милосердии.

ПРИВЕРЖЕННОСТЬ ИДЕЕ

Будьте вдумчивы, ответственны и настойчивы, особенно сталкиваясь с трудностями.

В тех случаях, когда научные и клинические исследования связаны с животными, необходимо соблюдать строгий контроль для изучения возможных вредных последствий и преимуществ, прежде чем приступить к работе. Все исследования проводятся в соответствии с национальным законодательством конкретной страны.

*Более 200 академиков из 30 стран приняли участие в данном проекте.