



Incorporação de novas normas

FAZEM ESTAS NORMAS PARTE DA PRÁTICA NA MINHA UNIVERSIDADE?

A ética é relevante em toda a jornada de investigação, e mais - da ideia ao legado. As políticas e práticas precisam de refletir isso.

Em investigações complexas, as coisas podem desviar-se do plano inicial.

Os nossos processos de aprovação de ética devem, portanto, ser reiterativos e não um processo de aprovação pontual sem acompanhamento.

ESTAS NORMAS SÃO REALMENTE NOVAS?

Historicamente, estas normas não se refletiram fortemente na forma como a investigação global foi estruturada e apoiada em instituições académicas, especialmente aquelas que operam com um

Estrutura 'ocidental'. Dada a prioridade dada às relações, interconectividade, contexto e responsabilidade, é provável que essas normas sejam familiares a muitas comunidades e participantes convidados a contribuir com a pesquisa global.

Os investigadores são incentivados a defender-se quando confrontados com desafios éticos e a procurar e obter apoio dos pares na aldeia académica global.

Devemos esperar o relato de mudanças e desafios na investigação e apoiar ativamente

a procura de soluções.

A ética é, não só contextual, como também está vinculada à regulamentação e legislação.

Os processos de aplicação ética robustos são aqueles que destacam possíveis problemas contextuais e conflitos regulatórios.

Os processos de ética robustos devem ter um componente de aprovação e apoio.

A responsabilidade por projetos complexos deve incluir:

- Revisão independente de todos os projetos (não assinada pelo PI ou supervisor)
- Um processo para relatar e compartilhar os desafios encontrados e as soluções alcançadas (para uma maior responsabilidade e para promover uma cultura de aprendizagem)

O apoio pode incluir o acesso a uma pessoa de apoio dos pares ou a um grupo de referência, ou seja, um órgão/pessoa que não toma decisões e fornece apoio ético colegial a investigadores e parceiros globais.

Ativar soluções éticas na investigação de desafios globais

As soluções éticas:

- são projetadas para incentivar a igualdade social e comunidades sustentáveis prósperas
- podem ser encontradas em muitos lugares
- são construídas sobre recursos humanitários e valores comunitários
- têm toda a jornada de investigação em consideração, incluindo o legado da investigação
- devem estar alinhadas com os princípios essenciais e regulamentos relevantes
- são ativadas através da colaboração, prática reflexiva e abertura à inovação;

• estão conscientes do impacto dos diferenciais de poder nas agendas, processos e relatórios de pesquisa

- são apoiados por processos institucionais e apoio contínuo
- podem exigir que nós (e os nossos parceiros) estejamos preparados para 'ir pelo o caminho mais longo'.

Ética nos desafios globais de investigação não é:

- adotar e seguir um processo padronizado ou um procedimento rígido
- uma ação 'única' (por exemplo, preenchimento de um formulário ou um processo de aprovação)
- ser impulsionado principalmente por decisões de financiamento ou agendas políticas
- ser conduzido isoladamente das comunidades envolvidas ou impostas aos grupos.

CONTACTE OS AUTORES:

Dra. Clara Calia e Professora Liz Grant, Universidade de Edimburgo, Reino Unido

Professora Corinne Reid, Victoria University, Austrália

Dr. Cristobal Guerra, Universidade de Santo Tomás, Chile

EMAIL: ethicalglobalresearch@ed.ac.uk

O Projeto de Investigação Ética Global da Universidade de Edimburgo foi iniciado pela equipa de investigação FLOURISH (incluindo membros da Universidade de Victoria, Melbourne e Malawi), em colaboração com a Academia Global de Saúde, Academia Global de Agricultura e Segurança e nas Ciências Sociais, em estreita colaboração com o Gabinete de Apoio à Investigação. Este recurso foi possível graças ao apoio generoso da GCRF SFC ODA Global Challenges – Esquema de Financiamento Interno da Universidade de Edimburgo.

Publicado sob licença da Creative Commons CC-BY-AS © Universidade de Edimburgo 2019.



Um guia para investigadores, profissionais e outros que permitem pesquisas em ambientes complexos, de baixo rendimento ou contextos frágeis

* Esta imagem é derivada de um modelo presentermedia

Uma Jornada de Investigação Ética

O que irá permitir uma ação ética contínua na investigação global?

Os projetos de investigação global apresentam desafios únicos. Estão dependentes do desenvolvimento de colaborações interdisciplinares e interculturais bem-sucedidas, incluindo aquelas com grupos de partes interessadas que podem ser vulneráveis ou marginalizados.

Fazer Investigação Ética Global, Juntos

Este projeto existe para fortalecer a forma como lideramos, apoiamos e possibilitamos ações éticas na investigação global. O projeto promove uma abordagem iterativa à ética, baseada em valores e focada em soluções. Procura iluminar e abordar questões existentes e emergentes num cenário de rápidas mudanças de expectativas sobre a conduta ética na investigação. Em colaboração com uma rede global, identificamos os principais problemas e soluções para desenvolver ferramentas e guias práticos para apoiar as pessoas envolvidas na investigação de desafios globais.

Um documento vivo moldado pela comunidade académica global

Mais de 200 investigadores, profissionais e outros envolvidos na investigação global contribuíram para este guia através de uma série de eventos de mesa redonda na Universidade de Edimburgo e eventos de feedback em 16 países. Isso incluiu representação de mais de 30 países, mais de 60 disciplinas em 45 universidades e 11 outras instituições. Essas conversas ricas e intensas inspiraram e moldaram o desenvolvimento deste recurso.

A investigação tem impacto nas vidas. A investigação ética global é compassiva e responsável em igual medida.

Os desafios éticos nem sempre são óbvios e encontrar soluções pode ser um desafio. Parcerias podem ser fornecidas quando este trabalho for realizado em conjunto.

Geralmente, há mais de uma solução ética para o mesmo problema. Às vezes, é uma questão de escolher 'a opção mais ética, embora imperfeita, por enquanto'.

Os desafios e as soluções existem numa interação dinâmica – o que funciona desta vez pode não funcionar da próxima – as nossas soluções precisam de responder às circunstâncias conforme surgem.

A receptividade para novas ideias pode impulsionar a inovação em momentos inesperados. Frequentemente, soluções criativas podem ser soluções éticas

DENTRO: Infográfico

VERSO: Incorporar as novas normas na nossa prática e instituições



Uma Jornada de Investigação Ética

Fortalecer a forma como trabalhamos em ambientes complexos e frágeis para permitir ações e resultados éticos

Considerações éticas são relevantes em todas as etapas de uma jornada de investigação.

Investigadores globais* identificaram uma série de questões éticas que podem surgir. Estes foram destilados em questões-chave para nos guiar nas nossas decisões e ações diárias (ver *itálico*).

COMO CONTRIBUIR PARA A AÇÃO ÉTICA? QUAL É O MEU PLANO?

A jornada de investigação não é linear nem previsível. Muitos projetos académicos partilham um padrão semelhante, embora a ordem das etapas possa ser diferente. Revisitar as etapas anteriores é frequentemente necessário. Esta ilustração foi desenvolvida para estimular a nossa reflexão sobre os diferentes aspetos de uma jornada de investigação e considerar o que é mais relevante para o nosso trabalho.

Os quatro Ps Linhas Interligadas

Onde surgem desafios e dilemas éticos. Onde soluções podem ser encontradas.

Esses fios interdependentes passam por todas as etapas da investigação. Para entender dilemas e encontrar soluções éticas, precisamos de refletir sobre essas vertentes de formas multidimensionais.

LOCAL

O que funcionará neste contexto?

PESSOAS

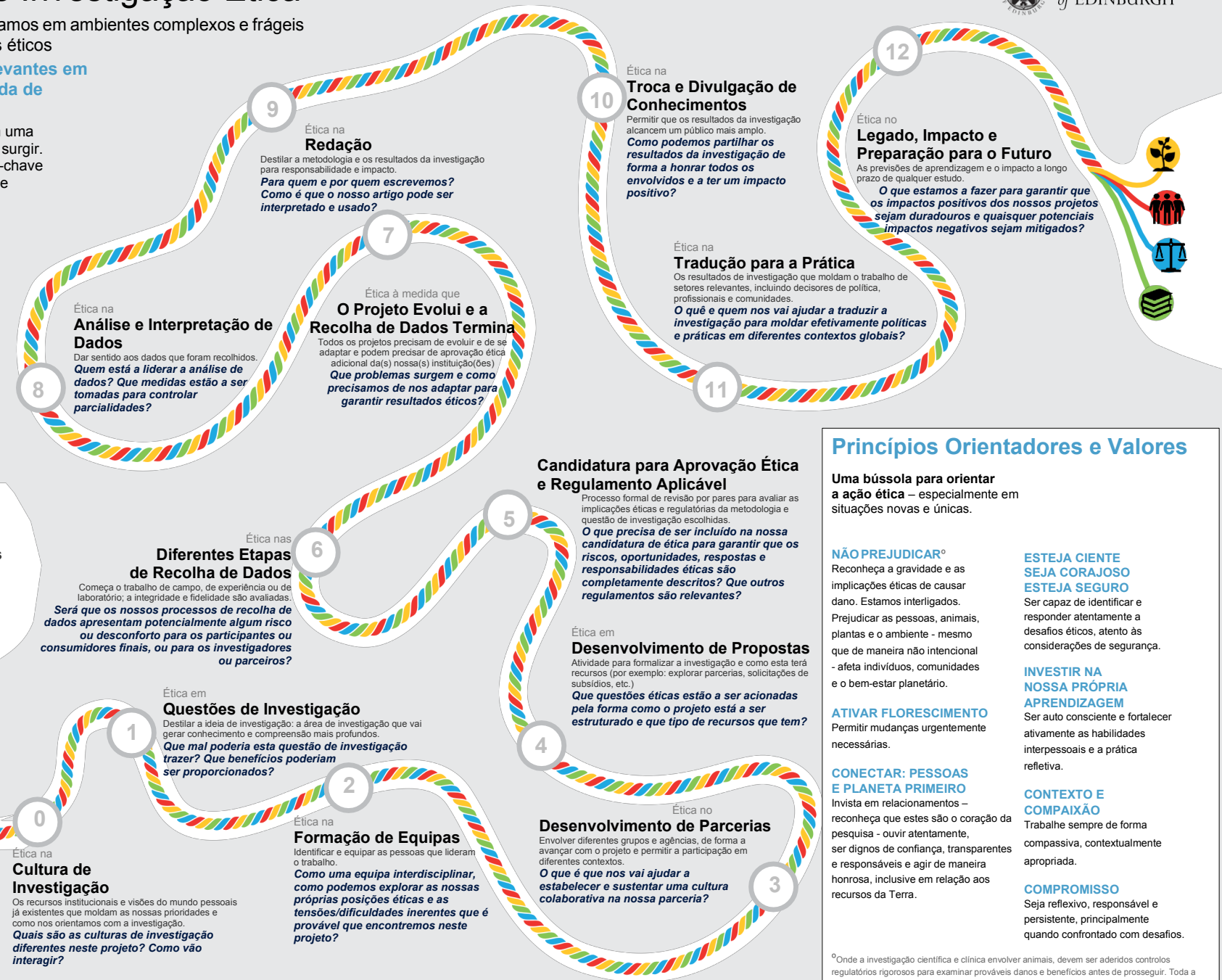
O que nos ajudará a dar o melhor de nós e atrair o apoio de que precisamos?

PRINCÍPIOS

Que visão de mundo e valores dão melhores para nos guiar?

PRECEDENTE

O que precisamos de seguir ou desafiar em modos de trabalho estabelecidos?



9
Ética na **Redação**
Destilar a metodologia e os resultados da investigação para responsabilidade e impacto.
Para quem e por quem escrevemos? Como é que o nosso artigo pode ser interpretado e usado?

10
Ética na **Troca e Divulgação de Conhecimentos**
Permitir que os resultados da investigação alcancem um público mais amplo.
Como podemos partilhar os resultados da investigação de forma a honrar todos os envolvidos e a ter um impacto positivo?

11
Ética na **Tradução para a Prática**
Os resultados de investigação que moldam o trabalho de setores relevantes, incluindo decisores de política, profissionais e comunidades.
O que e quem nos vai ajudar a traduzir a investigação para moldar efetivamente políticas e práticas em diferentes contextos globais?

12
Ética no **Legado, Impacto e Preparação para o Futuro**
As previsões de aprendizagem e o impacto a longo prazo de qualquer estudo.
O que estamos a fazer para garantir que os impactos positivos dos nossos projetos sejam duradouros e quaisquer potenciais impactos negativos sejam mitigados?

8
Ética na **Análise e Interpretação de Dados**
Dar sentido aos dados que foram recolhidos.
Quem está a liderar a análise de dados? Que medidas estão a ser tomadas para controlar parcialidades?

7
Ética à medida que **O Projeto Evolui e a Recolha de Dados Termina**
Todos os projetos precisam de evoluir e de se adaptar e podem precisar de aprovação ética adicional da(s) nossa(s) instituição(ões).
Que problemas surgem e como precisamos de nos adaptar para garantir resultados éticos?

6
Ética nas **Diferentes Etapas de Recolha de Dados**
Começa o trabalho de campo, de experiência ou de laboratório; a integridade e fidelidade são avaliadas.
Será que os nossos processos de recolha de dados apresentam potencialmente algum risco ou desconforto para os participantes ou consumidores finais, ou para os investigadores ou parceiros?

5
Ética em **Desenvolvimento de Propostas**
Atividade para formalizar a investigação e como esta terá recursos (por exemplo: explorar parcerias, solicitações de subsídios, etc.)
Que questões éticas estão a ser acionadas pela forma como o projeto está a ser estruturado e que tipo de recursos que tem?

4
Ética na **Formação de Equipas**
Identificar e equipar as pessoas que lideram o trabalho.
Como uma equipa interdisciplinar, como podemos explorar as nossas próprias posições éticas e as tensões/dificuldades inerentes que é provável que encontremos neste projeto?

3
Ética no **Desenvolvimento de Parcerias**
Envolver diferentes grupos e agências, de forma a avançar com o projeto e permitir a participação em diferentes contextos.
O que é que nos vai ajudar a estabelecer e sustentar uma cultura colaborativa na nossa parceria?

2
Ética em **Questões de Investigação**
Destilar a ideia de investigação; a área de investigação que vai gerar conhecimento e compreensão mais profundos.
Que mal poderia esta questão de investigação trazer? Que benefícios poderiam ser proporcionados?

1
Ética na **Cultura de Investigação**
Os recursos institucionais e visões do mundo pessoais já existentes que moldam as nossas prioridades e como nos orientamos com a investigação.
Quais são as culturas de investigação diferentes neste projeto? Como vão interagir?

0
Ética na **Cultura de Investigação**
Os recursos institucionais e visões do mundo pessoais já existentes que moldam as nossas prioridades e como nos orientamos com a investigação.
Quais são as culturas de investigação diferentes neste projeto? Como vão interagir?

1
Ética em **Questões de Investigação**
Destilar a ideia de investigação; a área de investigação que vai gerar conhecimento e compreensão mais profundos.
Que mal poderia esta questão de investigação trazer? Que benefícios poderiam ser proporcionados?

2
Ética em **Questões de Investigação**
Destilar a ideia de investigação; a área de investigação que vai gerar conhecimento e compreensão mais profundos.
Que mal poderia esta questão de investigação trazer? Que benefícios poderiam ser proporcionados?

3
Ética no **Desenvolvimento de Parcerias**
Envolver diferentes grupos e agências, de forma a avançar com o projeto e permitir a participação em diferentes contextos.
O que é que nos vai ajudar a estabelecer e sustentar uma cultura colaborativa na nossa parceria?

Princípios Orientadores e Valores

Uma bússola para orientar a ação ética – especialmente em situações novas e únicas.

NÃO PREJUDICAR^o

Reconheça a gravidade e as implicações éticas de causar dano. Estamos interligados. Prejudicar as pessoas, animais, plantas e o ambiente - mesmo que de maneira não intencional - afeta indivíduos, comunidades e o bem-estar planetário.

ESTEJA CIENTE SEJA CORAJOSO ESTEJA SEGURO

Ser capaz de identificar e responder atentamente a desafios éticos, atento às considerações de segurança.

ATIVAR FLORESCIMENTO

Permitir mudanças urgentemente necessárias.

INVESTIR NA NOSSA PRÓPRIA APRENDIZAGEM

Ser auto consciente e fortalecer ativamente as habilidades interpessoais e a prática reflexiva.

CONECTAR: PESSOAS E PLANETA PRIMEIRO

Invista em relacionamentos – reconheça que estes são o coração da pesquisa - ouvir atentamente, ser dignos de confiança, transparentes e responsáveis e agir de maneira honrosa, inclusive em relação aos recursos da Terra.

CONTEXTO E COMPAIXÃO

Trabalhe sempre de forma compassiva, contextualmente apropriada.

COMPROMISSO

Seja reflexivo, responsável e persistente, principalmente quando confrontado com desafios.

^oOnde a investigação científica e clínica envolver animais, devem ser aderidos controlos regulatórios rigorosos para examinar prováveis danos e benefícios antes de prosseguir. Toda a investigação está sujeita à regulamentação nacional específica do país.

*Mais de 200 pessoas em mais de 30 países na comunidade académica global contribuíram para o desenvolvimento deste recurso.
**No original em inglês, "Os Quatro Ps" são: "Place", "People", "Principles" e "Precedent".