

Incorporare nuove norme

QUESTE NORME FANNO PARTE DELLA PRATICA NELLA MIA UNIVERSITÀ?

L'etica è rilevante durante l'intero percorso di ricerca e oltre - dall'idea all'impatto. Le politiche e le pratiche devono rifletterlo.

In caso di ricerche complesse ci possono essere deviazioni dal piano iniziale. I nostri processi di approvazione etica dovrebbero pertanto essere iterativi, non un processo di approvazione unico senza follow-up.

QUESTE NORME SONO DAVVERO NUOVE?

Storicamente, queste norme non sono state tradotte nel modo in cui la ricerca globale è stata inquadrata e supportata nelle istituzioni accademiche, in particolare quelle che operano in un quadro "occidentale". Data la priorità attribuita a relazioni, interconnessione, contesto e responsabilità, è probabile che queste norme siano familiari a molte comunità e ai partecipanti invitati a contribuire alla ricerca globale.

I ricercatori sono incoraggiati a far sentire la propria voce di fronte a sfide etiche e a raggiungere e cercare supporto dai colleghi della comunità accademica globale. Dobbiamo aspettarci cambiamenti e sfide nell'ambito della ricerca e supportare attivamente la ricerca di soluzioni.

L'etica è contestuale, oltre a essere vincolata da regolamentazioni e legislazioni. I processi di applicazione etica credibili sono quelli che evidenziano potenziali problemi contestuali e conflitti normativi.

I processi etici efficaci devono avere sia un'approvazione che una componente di supporto.

La responsabilità per progetti complessi dovrebbe includere:

- Revisione indipendente di tutti i progetti (non firmata dal ricercatore principale o supervisore)
- Un processo per riferire e condividere le sfide incontrate e le soluzioni raggiunte (sia per una maggiore responsabilità che per promuovere una cultura dell'apprendimento)

Il supporto può includere l'accesso a una persona di supporto alla pari o a un gruppo di riferimento, ovvero un ente/persona che non prende decisioni per fornire supporto etico collegiale a ricercatori e partner globali.

Facilitare soluzioni etiche nella ricerca sulle sfide globali

Le soluzioni etiche:

- sono progettate per incoraggiare equità sociale e comunità prospere e sostenibili
- possono essere trovate in molti luoghi
- sono costruite su valori condivisi umanitari e comunitari
- prendono in considerazione l'intero viaggio di ricerca, inclusa l'eredità della ricerca
- dovrebbero essere allineate ai principi essenziali e alla normativa pertinente
- sono rese possibili dalla collaborazione, dalla pratica riflessiva e dall'apertura all'innovazione
- sono consapevoli dell'impatto delle dinamiche di potere su programmi, processi e rapporti di ricerca
- sono sostenute da processi istituzionali e supporto continuo
- Potrebbero rendere necessario che noi (e i nostri collaboratori) siamo pronti a "intraprendere la strada più lunga".

L'etica nella ricerca sulle sfide globali non è:

- adottare e seguire un processo standardizzato o una procedura rigida
- un'azione "una tantum" (ad es. compilazione di un modulo o una procedura di approvazione)
- guidata principalmente da decisioni di finanziamento o ordini del giorno politici
- condotta in isolamento dalle comunità coinvolte o imposta a gruppi.



Una guida per ricercatori, professionisti e altri soggetti che contribuiscono alla ricerca in contesti complessi, a basso reddito o vulnerabili

Un Viaggio di Ricerca Etico

Cosa consentirà un'azione etica sostenuta nella ricerca globale?

I progetti di ricerca globali presentano sfide uniche. Essi dipendono dallo sviluppo di collaborazioni interdisciplinari e interculturali efficaci, comprese quelle con gruppi di persone potenzialmente vulnerabili o emarginati.

Fare Ricerca Globale Etica Insieme

Questo progetto si propone di rafforzare il modo in cui guidiamo, supportiamo e abilitiamo l'azione etica nella ricerca globale. Il progetto promuove un approccio etico orientato ai valori, alle soluzioni e costantemente aggiornato. Esso cerca di approssimare e affrontare i problemi esistenti ed emergenti in un panorama in rapida evoluzione di aspettative sulla condotta di ricerca etica. In collaborazione con una rete globale, identifichiamo i problemi e le soluzioni chiave al fine di sviluppare strumenti pratici e guide per supportare le persone coinvolte nella ricerca sulle sfide globali.

Un documento vivente modellato dalla comunità accademica globale

Più di 200 ricercatori, professionisti e altri soggetti coinvolti nella ricerca globale hanno contribuito a questa guida attraverso una serie di eventi presso l'Università di Edimburgo e incontri di consultazione in 16 paesi. Questi hanno incluso rappresentanti da oltre 30 paesi, oltre 60 discipline in 45 università e 11 altre istituzioni. Queste proficue e stimolanti conversazioni hanno ispirato e plasmato lo sviluppo di questo strumento.

*Questa immagine è tratta da un modello presentermedia

La ricerca ha un impatto sulla vita delle persone. La ricerca etica globale è compassionevole e allo stesso tempo responsabile.

Le sfide etiche non sono sempre così ovvie e trovare soluzioni può essere difficile. Le collaborazioni possono essere rafforzate quando questo lavoro viene intrapreso insieme.

Spesso esiste più di una soluzione etica allo stesso problema. A volte si tratta di scegliere "l'opzione più etica per il momento, sebbene imperfetta".

Sia le sfide che le soluzioni esistono in un'interazione dinamica - ciò che funziona questa volta potrebbe non funzionare la prossima volta - le nostre soluzioni devono essere in grado di rispondere alle circostanze in evoluzione.

L'apertura a nuove idee può condurre l'innovazione in momenti inaspettati. Spesso le soluzioni creative possono essere anche soluzioni etiche

INTERNO: Infografica

COPERTINA POSTERIORE: Incorporare nuove norme nella nostra pratica e nelle nostre istituzioni



CONTATTA GLI AUTORI:

Dr. Clara Calia e professoressa Liz Grant, Università di Edimburgo, Regno Unito

Professoressa Corinne Reid, Victoria University, Australia

Dr. Cristobal Guerra, Universidad Santo Tomás, Cile

EMAIL: ethicalglobalresearch@ed.ac.uk

L'Ethical Global Research Project dell'Università di Edimburgo è stato avviato dal team di ricerca FLOURISH (compresi i membri della Victoria University, Melbourne e del Malawi) in collaborazione con la Global Health Academy, la Global Academy of Agriculture and Food Security e la School of Health in Social Science, in stretta collaborazione con l'ufficio di Supporto alla Ricerca. Questa risorsa è stata resa possibile grazie al generoso sostegno offerto dalle sfide globali dell'APS SFC di GCRF - Piano di Finanziamento Interno dell'Università di Edimburgo.

Publicato sotto licenza di Creative Commons CC-BY-SA. ©
Università di Edimburgo 2019.

Un Viaggio di Ricerca Etico

Rafforziamo il modo in cui lavoriamo in contesti complessi e fragili per consentire azioni e risultati etici.

Le considerazioni etiche sono rilevanti in ogni fase di un viaggio di ricerca.

Ricercatori da varie parti del mondo* hanno identificato una serie di problemi etici che possono emergere. Questi sono stati sintetizzati in domande chiave che ci guidano nel nostro processo decisionale e nelle nostre azioni quotidiane (vedi le parti in corsivo).

COME FACCIAMO A CONTRIBUIRE ALL'AZIONE ETICA? QUAL È IL MIO PIANO?

Il viaggio di ricerca non è né lineare né prevedibile. Molti progetti guidati dal mondo accademico condividono un modello simile, sebbene l'ordine delle fasi può cambiare. Spesso è necessario rivedere le fasi precedenti. Questa illustrazione è stata sviluppata per stimolare la nostra riflessione su diversi aspetti di un viaggio di ricerca e considerare ciò che è più rilevante per il nostro lavoro.

Le quattro P Fili Interconnessi

Dove emergono sfide etiche e dilemmi. Dove si possono trovare soluzioni.

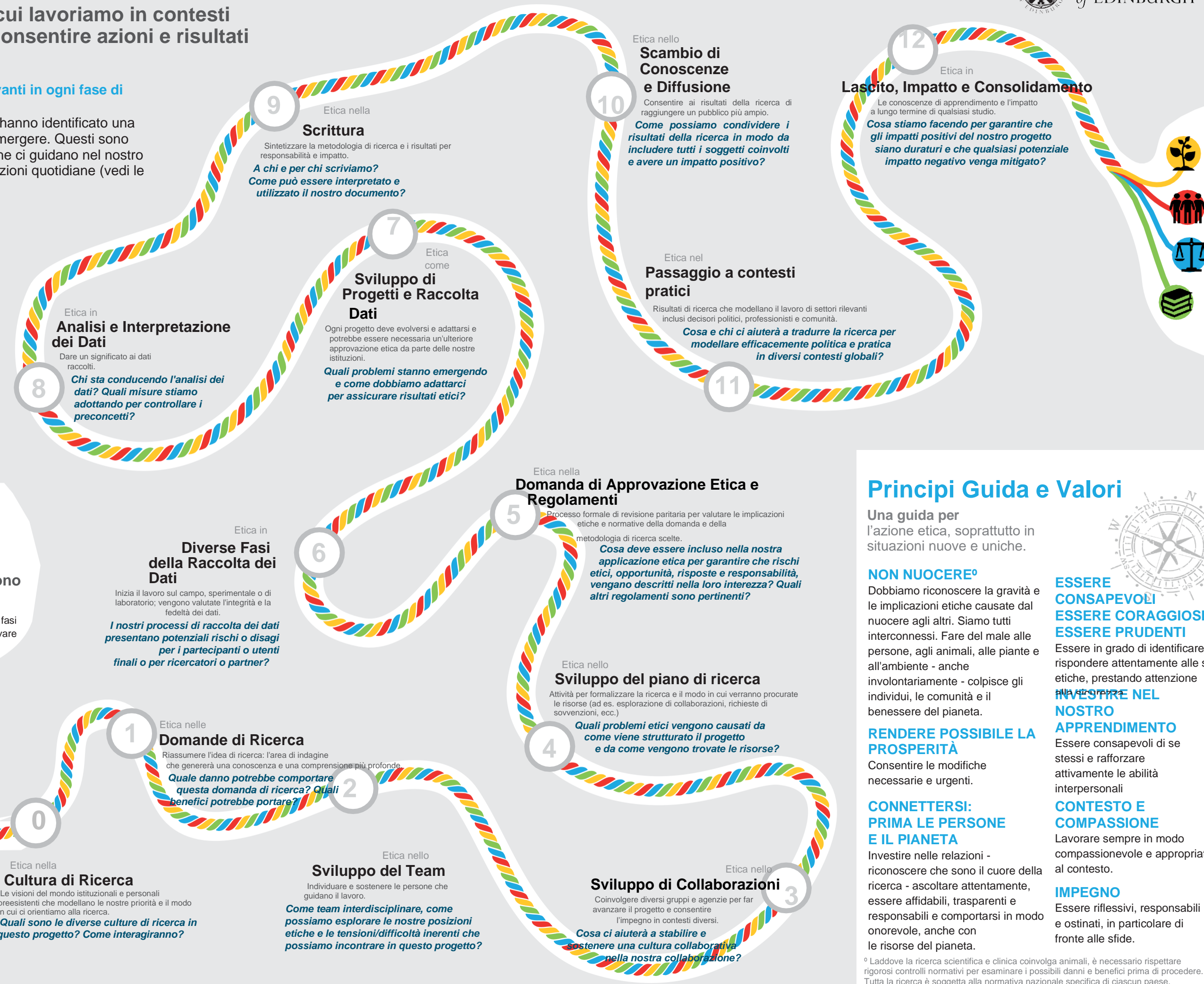
Questi fili interdipendenti si intrecciano in tutte le fasi della ricerca. Per comprendere i dilemmi e trovare soluzioni etiche, dobbiamo riflettere su questi fili in modi multidimensionali.

POSTO
Cosa funzionerà in questo contesto?

PERSONE
Cosa ci aiuterà a dare il meglio e ad attirare il supporto di cui abbiamo bisogno?

PRINCIPI
Quale visione del mondo e valori ci guideranno meglio?

PRECEDENTI
Cosa dobbiamo seguire o cambiare in metodi di lavoro consolidati?



Principi Guida e Valori

Una guida per l'azione etica, soprattutto in situazioni nuove e uniche.

NON NUOCERE⁰
Dobbiamo riconoscere la gravità e le implicazioni etiche causate dal nuocere agli altri. Siamo tutti interconnessi. Fare del male alle persone, agli animali, alle piante e all'ambiente - anche involontariamente - colpisce gli individui, le comunità e il benessere del pianeta.

RENDERE POSSIBILE LA PROSPERITÀ
Consentire le modifiche necessarie e urgenti.

CONNETTERSI: PRIMA LE PERSONE E IL PIANETA
Investire nelle relazioni - riconoscere che sono il cuore della ricerca - ascoltare attentamente, essere affidabili, trasparenti e responsabili e comportarsi in modo onorevole, anche con le risorse del pianeta.

ESSERE CONSAPEVOLI
ESSERE CORAGGIOSI
ESSERE PRUDENTI
Essere in grado di identificare e rispondere attentamente alle sfide etiche, prestando attenzione **INVESTIRE NEL NOSTRO APPRENDIMENTO**
Essere consapevoli di se stessi e rafforzare attivamente le abilità interpersonali

CONTESTO E COMPASSIONE
Lavorare sempre in modo compassionevole e appropriato al contesto.

IMPEGNO
Essere riflessivi, responsabili e ostinati, in particolare di fronte alle sfide.

⁰ Laddove la ricerca scientifica e clinica coinvolga animali, è necessario rispettare rigorosi controlli normativi per esaminare i possibili danni e benefici prima di procedere. Tutta la ricerca è soggetta alla normativa nazionale specifica di ciascun paese.

*Più di 200 persone provenienti da oltre 30 paesi della comunità accademica globale hanno contribuito allo sviluppo di questa risorsa.